

Mountains, Rivers, Forests, Farmlands, Lakes, Grasslands and Deserts form a Community of Shared Life

山水林田湖草沙是生命共同体



2035  
SHANGHAI

# 上海市国土空间生态修复专项规划 ( 2021-2035 )

Shanghai Territorial Ecological Restoration Plan  
公示稿

上海市规划和自然资源局  
二〇二二年

# 前言 PREFACE

为贯彻落实习近平生态文明思想，依据自然资源部《关于开展省级国土空间生态修复规划编制工作的通知》（自然资办发〔2020〕45号），启动上海市国土空间生态修复专项规划编制（以下简称《生态修复规划》）工作，立足上海高密度人居环境特征，落实“人民城市”“公园城市”“韧性城市”发展理念，践行山水林田湖草沙生命共同体指导思想，明确上海国土空间生态修复总体目标和方向，坚守城市生态安全底线，维护生态安全格局，满足人民对美好生活的向往，提供更多优质生态产品，稳步推进上海韧性生态之城建设总体目标的实现。

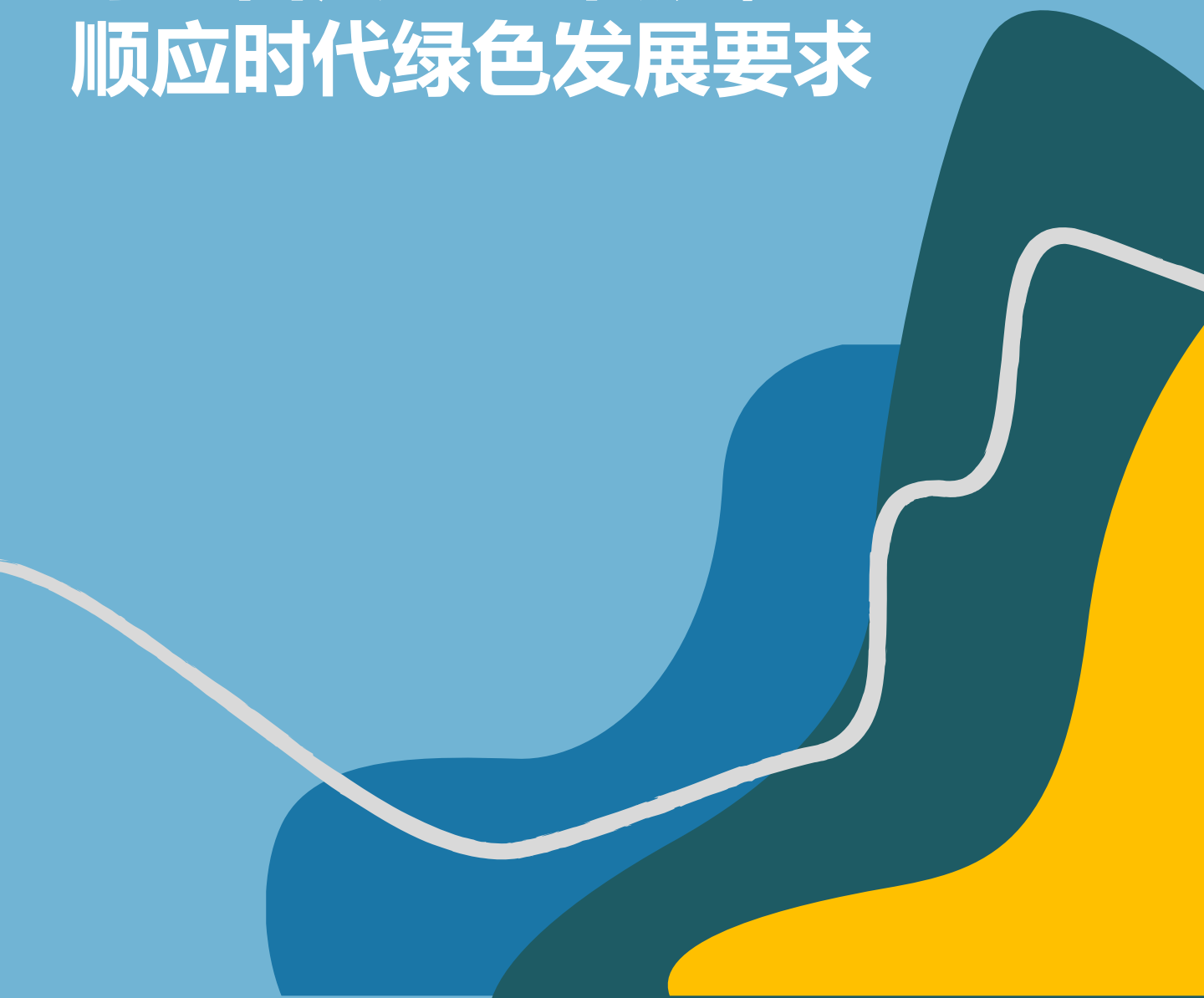
《生态修复规划》是《上海市城市总体规划（2017-2035年）》（以下简称“上海2035”）落地实施的重要专项规划（总体规划层次），兼顾战略统筹性与实施落地性，突出国土空间的整体平衡与可持续发展，凝聚全市生态保护与修复的价值共识。《生态修复规划》从生态系统功能和价值提升出发，遵循自然演替规律，依据国土空间规划，对生态功能退化、生态系统受损、空间格局失衡、自然资源开发利用不合理的国土空间，科学统筹开展山水林田湖草沙一体化保护修复活动。对象包括山水林田湖草沙全域生态要素，以促进生态系统要素健康、结构稳定、功能提升为目标，努力实现生态系统的整体平衡和可持续发展。

# 目录 CONTENT

- 01 尊重自然生态本底，顺应时代绿色发展要求
- 02 明确战略目标定位，描绘生态文明美好蓝图
- 03 系统谋划修复格局，精准指引生态修复任务
- 04 统筹全域生态空间，促进人与自然和谐共生
- 05 强化城镇空间修复，提升安全韧性宜居水平
- 06 推进农业空间修复，实现美丽田园多元价值
- 07 生态修复示范引领，彰显绿色发展使命担当
- 08 完善创新实施机制，强化保障措施有效支撑

01 :

尊重自然生态本底，  
顺应时代绿色发展要求



# 规划定位与规划范围

Plan Positioning and Area

本规划是“上海2035”落地实施的重要专项规划。宏观层面体现战略系统性，突出国土空间的整体平衡与可持续发展。中观层面体现指导约束性，指引区级国土空间的生态安全格局与修复重点区域划定。微观层面体现实施操作性，明确主要修复项目、修复方向与责任部门等。

本规划范围为上海陆海全域，其中陆域面积为6833平方公里。

## 生态资源禀赋

Ecological Resource Characteristics

上海市地处长江三角洲冲积平原，北接长江口，南邻环杭州湾北部地区，内陆紧靠环太湖及环淀山湖地区，东临太平洋东海海域，具有典型的河口海洋生态系统和江南水乡湿地肌理特征，也是全球候鸟迁徙带上重要的生物多样性热点地区。



**典型的河口海洋生态系统**  
Typical Estuarine Ecosystem



**江南水乡湿地自然肌理**  
Natural Texture of Jiangnan  
Watery-wetland Town



**生物多样性维护重要节点**  
Important Nodes for  
Biodiversity Conservation

# 时代要求

## Trends and Requirements



### 应对气候变化逐步成为全球领先城市发展的价值共识

国内外全球城市在追求经济增长与创新引领同时，更加关注人与自然是和谐共生的探索，碳达峰、碳中和成为全球视线焦点，可持续发展逐渐扩展到全球，成为国际发展时代潮流与价值共识。



### 保持生态文明建设战略定力，努力建设人与自然和谐共生的现代化

以生态文明建设为引领，协调人与自然关系，把人类活动限制在生态环境能够承受的限度内，推动实现更高质量、更有效率、更加公平、更可持续、更为安全的发展。



### 践行人民城市理念，回应人民群众对美好生活的期盼

良好生态环境是最普惠的民生福祉，立足发展新阶段和人民新期待，通过国土空间生态保护与修复，维护生态安全格局，提升生态空间品质，创造更优质生态环境，提供更多元的生态产品，努力提高市民的获得感、安全感、幸福感。



### 强化国土空间规划与用途管制，推动国土空间高质量发展

建立覆盖全域国土、统筹陆海与地上地下的国土空间用途管控制度，是落实国土空间规划战略、统筹自然资源协调开发利用与保护修复的关键举措，是实现经济社会可持续发展和推进生态文明建设的重要制度保障。

# 规划对象

Plan Objects

《生态修复规划》是从生态系统功能和价值提升出发，遵循自然演替规律，依据国土空间规划，对生态功能退化、生态系统受损、空间格局失衡、自然资源开发利用不合理的国土空间，统筹和科学开展山水林田湖草一体化保护修复的活动。

# 修复成效

Ecological Restoration Effect

近年来，上海在生态空间的保护、修复与建设方面取得优良成果。



生态空间总量逐步增加



生态保护底线不断锚固



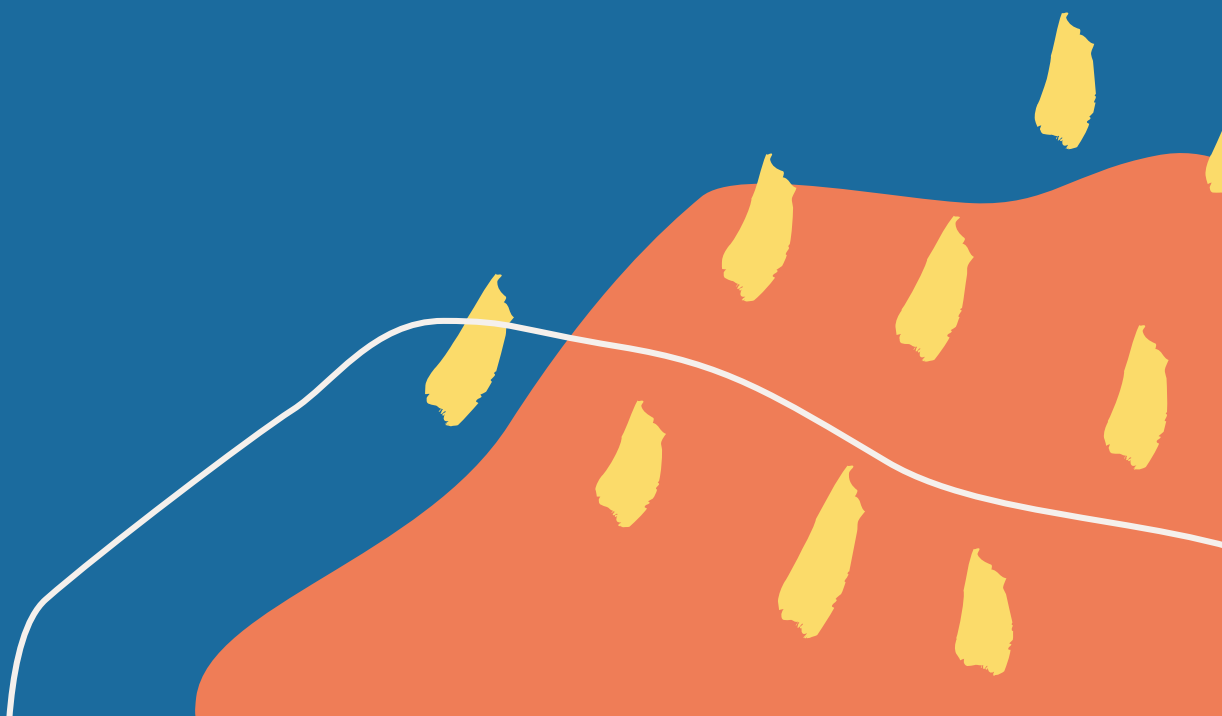
生态环境质量逐步改善



生态空间品质不断提升

02:

# 明确战略目标定位， 描绘生态文明美好蓝图



# 规划原则

## Planning Principles



### 生态优先，绿色发展

努力建设人与自然和谐共生的现代化，推动绿色低碳循环发展，构建与超大城市可持续发展相匹配的空间格局、生态网络、修复方式与治理模式，提升国际竞争力和吸引力。



### 创新示范，韧性适应

对标国际最高标准、最好水平，探索超大城市高密度人居环境生态可持续发展的创新路径，以全球视野，为上海建言，以上海智慧，为全球献策。



### 规划引领，统筹实施

遵循山水林田湖草沙生命共同体理念，发挥国土空间规划对生态修复工作的统筹引领作用，成为凝聚各方共识、指引城市生态修复工作的顶层纲领。

# 目标愿景

Goals & Visions

2025

到2025年，推动生态之城建设，统筹国土空间生态保护与修复，初步形成多层次、成网络、功能复合的生态空间格局，生态安全屏障更加牢固，生态系统质量和稳定性稳步提升，山水林田湖草沙生态系统服务功能不断增强，生物多样性得到有效保护，生态空间品质得到明显提升。

2035

到2035年，保障山水林田湖草沙生命共同体竞生、自生、共生的正向演进，彰显上海独具特色的河口海洋、江南水乡、公园城市绿色魅力，实现国土空间的安全韧性、健康美丽、人文交融。建设与具有世界影响力的社会主义现代化国际大都市相匹配的“**城在园中、林廊环绕、蓝绿交织**”的生态空间，打造一座令人向往的韧性生态之城，探索高密度人居环境下人与自然和谐共生的可持续发展生态之城典范。



03 :

系统谋划修复格局，  
精准指引生态修复任务



# 总体格局

## Spatial Framework

基于“江海交汇、水绿交融、文韵相承”区域生态网络，明确上海特色的陆海一体生态空间，构筑“一带、双环、九廊、十区”多层次、成网络、功能复合的国土空间生态空间格局。

**一带** 陆海协同发展带

**双环** 外环绿带和近郊绿环

**九廊** 嘉宝、嘉青、青松、黄浦江、大治河、金奉、浦奉、金汇港、崇明等市级生态走廊

**十区** 生态保育区



上海市域生态空间结构图

# 生态空间分类

Ecological Space Classification

## 一类生态空间

包括上海崇明东滩国家级自然保护区、上海市九段沙湿地自然保护区的核心范围。

## 二类生态空间

包括国家级自然保护区非核心范围、市级自然保护区、饮用水水源一级保护区、国家森林公园、野生动物重要栖息地、山体 and 重要湿地。

## 三类生态空间

包括永久基本农田、林地、湿地、湖泊河道、野生动物栖息地等生态保护区，以及饮用水水源二级保护区、近郊绿环、生态间隔带、生态走廊等生态修复区域。

## 四类生态空间

城市开发边界内结构性生态空间，包括外环绿带、城市公园绿地、水系、楔形绿地等。

### 生态保护红线

## 自然保护地

Nature Reserve

构建以国家公园为主体、自然保护区为基础、各类自然公园为补充的上海自然保护地分类体系。



### 自然保护区

上海崇明东滩国家级自然保护区

上海市九段沙湿地自然保护区

上海金山三岛海洋生态自然保护区



### 自然公园

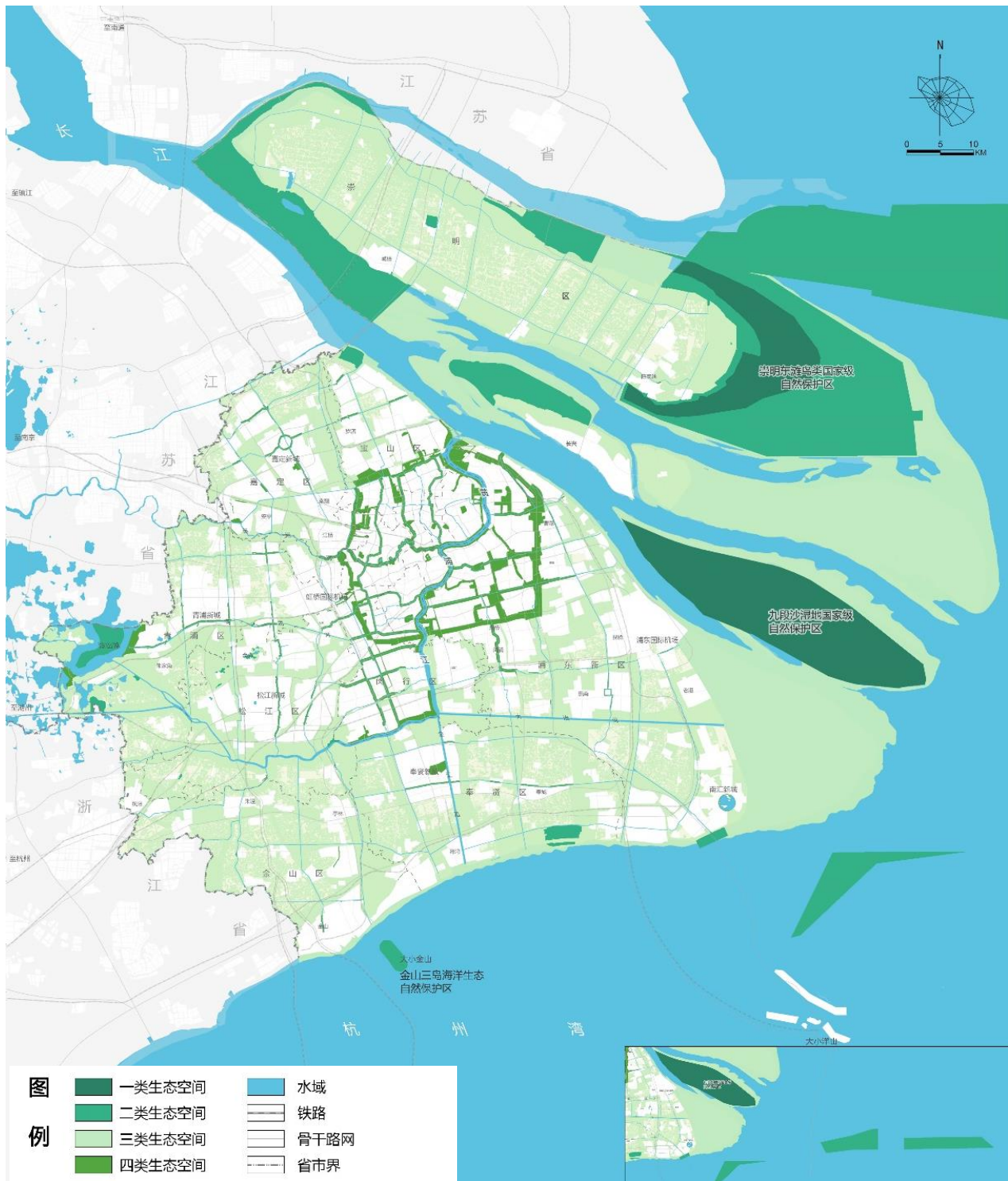
上海东平国家森林公园

上海佘山国家森林公园

上海海湾国家森林公园

上海崇明西沙国家湿地公园

上海崇明北湖国家湿地公园  
(规划)



上海市域生态空间规划图

# 生态修复分区

Ecological Restoration Zone

基于“一带、双环、九廊、十区”的市域生态空间格局，根据生态、城镇、农业三大空间类型与上海六大生态系统特征，突出战略引领、因地制宜、统筹衔接理念，划为**3大类、12小类生态修复分区**。明确各分区生态修复主攻方向，指导相应任务开展与指标管控。



## 生态空间

生物多样性维护区

水源涵养区

生态网络连通区

河口海洋环境改善区

海岸带湿地韧性提升区



## 城镇空间

海岸带城镇韧性提升区

主城区品质改善区

新城高品质建设区

新市镇品质提升区



## 农业空间

河口三角洲型农业提升区

湖沼平原型农业提升区

滨海平原型农业提升区



04:

统筹全域生态空间，  
促进人与自然和谐共生



## 任务一 促进陆海统筹，强化海岸带功能

坚持陆海统筹发展，聚焦河口海岸带，以安全韧性为前提，以岸线和滨海湿地为主要承载对象，以提升生物多样性为导向，通过重要节点（点）-河口海岸线（线）-滨海湿地（面）成体系的生态修复，全面提升河口海岸带生态功能。

拓展生态缓冲空间，增强滨江沿海岸线韧性

因地制宜修复退化湿地，提升岛屿生态功能

加强滨江沿海城镇空间管控，统筹构建生态安全体系

### 专栏1：崇明东滩互花米草治理

项目于2013年9月开工实施，是东亚—澳大利西亚迁飞路线上规模最大的外来物种入侵治理和水鸟栖息地修复工程，包括互花米草生态控制、鸟类栖息地优化和科研监测基础设施三大建设内容。针对东滩保护区互花米草入侵与扩张的态势，主动采取生态学与工程学相结合的途径，有效地治理互花米草的泛滥并修复了鸟类栖息地功能，维持和扩大了鸟类种群数量，改善了崇明东滩国际重要湿地质量，为中国海滨湿地类型自然保护区控制外来入侵种和探索滩涂湿地保护与合理利用提供了“可复制、可推广”的经验，为履行国际湿地公约和全球生物多样性保护做出了贡献。



崇明东滩微地形营造与河漫滩涂修复

## 任务二 锚固生态格局，连通生态廊道

应对生境斑块质量较低、连通性尚待提高等结构性生态问题，在保护和维持现有生态基底和格局基础上，着力保护生态源地，建设多尺度生态廊道，改善陆海之间、流域水系之间、重要生态系统之间的连通性，完善全域生态系统格局。

锚固生态源地，激发生态价值

打造自然生态廊道，增强生态网络连通性



## 任务三 织补水系网络，修复水生态系统

完善市域水系生态空间格局，促进与长三角区域和流域的水生态系统平衡。落实“水陆统筹、水岸联动、水绿交融、水田交错”基本原则，加强对河湖水域及沿线陆域空间的生态保育、修复和拓展，提升以河湖为依托的城市生态基底。

**加强流域水生态协同保护，构建陆海一体水生态系统**

**优化市域水生态空间格局，促进骨干河道沿岸地区生态效益提升**

**发挥“蓝、绿、灰”协同作用，恢复水生态系统健康**

### 专栏2：以“河长制”推动河流水体治理

2017年以来，上海市河湖治理和保护迈入了一个新的阶段，即治水主体从“部门治水”进入“河长治水”，治理对象从大江大河为主转变为中小河道为主，因地制宜，因河施策，科学制定“一河一策”方案，修复水生态系统，进一步改善水质，治水思路从“治污为本、截污为先”转变为“节水优先、空间均衡、系统治理、两手发力”。

通过推行河长制与中小河道水环境治理，解决了一系列长久困扰河湖水环境的顽症。中小河道综合整治成效显著，完成河道整治1622公里（占总任务量的92%）。船舶污染源整治取得成效，全市河道水质断面达标率显著提升。



青浦区首批“河长制标准化街镇”（左：赵巷镇中步村老干步泾；右：徐泾镇徐泾江）

## 任务四 提升栖息地质量，维护生物多样性

牢固树立尊重自然、顺应自然、保护自然的生态文明理念，对重要生态系统、生物物种和生物遗传资源实施有效保护，保障生态安全。持续优化生物多样性保护空间格局、构建完备的生物多样性保护监测体系、着力提升生物安全管理水平，共建万物和谐的美丽家园。

推进河口、湿地、湖泊、林地等陆海栖息地保护与恢复

加强城市生境营造，让乡土回归城市之中

拓展生物多样性保护的方式与途径

### 专栏3：长宁区生境花园

生境花园是既能够提供生物生存环境，又兼顾观赏、休闲和户外休闲活动功能的花园。以使用本地植物、杜绝外来入侵物种、丰富植物群落、减少农药化肥使用、为城市野生动物提供食物、水源和庇护所为五项基本原则。近年来，长宁区发布“生境花园”地图，陆续建造和开放了8处兼备栖息地功能的社区花园。花园内红外相机观测设备已发现有多种昆虫、鸟类及小型哺乳动物在此繁衍栖息。



长宁区生境花园

05:

强化城镇空间修复，  
提升安全韧性宜居水平



## 任务五 构筑蓝网绿脉，提升城区宜居环境品质

践行人民城市理念，构建人与自然和谐共生的城市蓝绿生态网络，增加和优化公共生态产品供给，满足人民对优美生态环境的需求，促进生态系统与社会、经济系统的整合，提升综合效益，建设与卓越全球城市相匹配的生态宜居城区。

**多维增绿，提高市民绿化感知度**

**完善蓝网绿道，构建亲自然漫步空间**

### 专栏4：百禧公园——上海最长菜市场变身首座“高线公园”

百禧公园在昔日曹杨铁路菜场的原址上最大限度地利用城市剩余边角料空间，把这道“疤痕”变为城市生活与生态空间的纽带。公园分为南北两翼，聚合10组场景，以满足附近住宅区、学校、商业办公等不同使用人群。长廊共分为上、中、下三层：负一层是空间开阔的展厅，地面一层设置篮球场、休闲驿站等活动场所，扩展不同时段休闲活动边界。顶层是错落有致的高线步道，尽可能地留存居民对于真如货运铁路支线与曹杨铁路市场的集体记忆。狭窄的灰色空间通过立体、生态的设计手段，不仅满足市民日常休闲生活需求，同时实现了生态、社会、文化、经济综合效益的提升。



百禧公园实景图

## 任务六 推动棕地修复，促进更新空间活力再造

通过对棕地开展生态修复与全生命周期管理，推进城市土地更新，促进环境污染地块安全再利用，强化更新空间的环境改善、品质提升与功能再造，重塑地区活力，增强城市魅力，推动城市高质量发展。

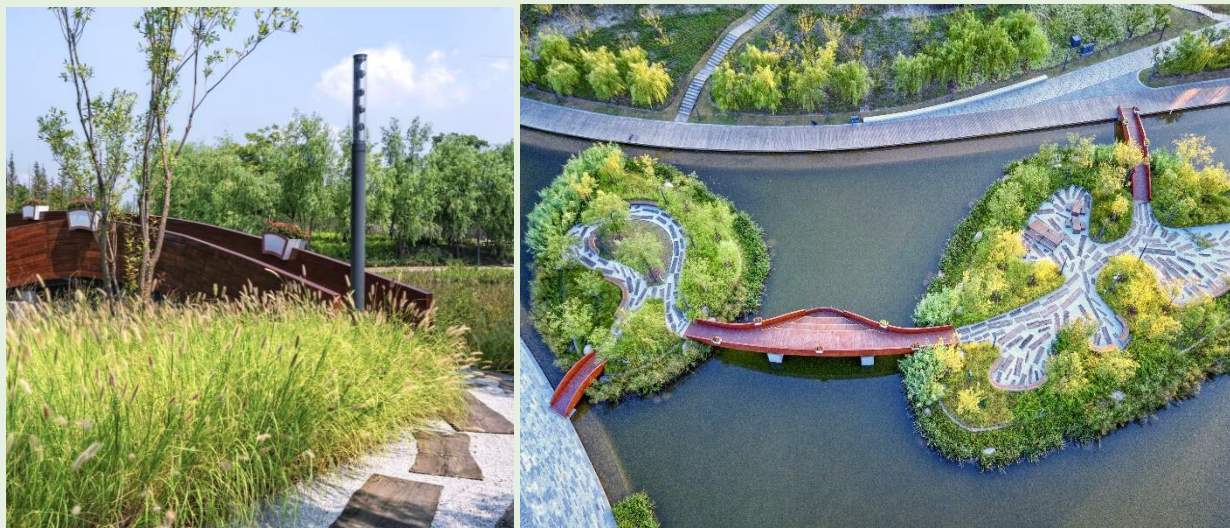
**强化污染场地调查评估与综合修复**

**加强污染地块全生命周期管理**

**加强棕地历史文化延续与活力再造**

### 专栏5：桃浦中央公园绿地

桃浦中央公园提供一个综合性的土壤修复策略，将工业用地转换为生活、生态相结合的趣味空间，创建人与自然的连接。土壤治理方面，根据场地污染土布局以及地形设计，“南土北调”堆山造景，上覆种植土，从而满足绿化种植要求。植物设计上，优先选择抗污染、适应性强的树种，保证绿化植物成活率。水体设计上，通过高差、泵站、溢水管、调蓄池、人工湿地等设计形成完整的雨洪管理系统。



桃浦中央公园绿地实景图

## 任务七 防治生态地质风险，保障城市安全韧性

秉持安全发展理念，精准防控生态地质风险，确保城市稳定运行，增强抵御极端自然灾害能力，同时提升城市生态品质，打造安全韧性发展新范式，让人民生活得更安全、更放心、更舒心。

建设韧性城市，应对洪涝灾害和地面沉降

精细管控地下水环境，保障地下水可持续利用

摸清地面塌陷隐患，防范城市公共安全事故

加强矿山安全治理，打造区域人文生态景观

## 任务八 构建城市通风廊道，调节城市微气候

以健康城市理念为导向，助力城市低碳可持续发展，积极改善城市通风环境，调节城市微气候，缓解城市热岛效应与大气污染，营造清新舒适的人居环境，建设一座“会呼吸的城市”。

构建通风廊道体系，加强空间管控

加强城市冷源建设，促进冷热环流

探索精细化、弹性化的城市蓝绿空间管控方式

06:

# 推进农业空间修复， 实现美丽田园多元价值



## 任务九 严格保护耕地，优化农业布局

坚守耕地保护底线，坚决制止各类耕地“非农化、非粮化”，保障耕地规模，落实好农田生态保护和修复。优化空间格局，不断提升耕地集中连片规模，加强耕地质量和高标准农田建设。

**严守耕地和永久基本农田保护底线**

**优化空间布局，促进耕地集中连片**

**多渠道整治复垦，保障耕地规模**

**加强高标准农田建设，全面提升耕地质量**



奉贤区乡村区域

## 任务十 加强农田生境保护，提高农业综合效益

落实耕地“数量、质量、生态、景观、文化”五位一体管护要求，在坚持“保护耕地、农地农用”的基本前提下，充分发挥耕地在保障农产品供给、锚固生态基底、提升城乡景观、丰富文化建设等方面的多元功能，将农业空间建设成为保障城市供应安全、生态安全及提升城市魅力的重要空间载体。

**强化农田生境保护，提升生态价值和景观风貌**

**打造绿色田园先行片区，促进农业高效循环发展**

**加强农田保育，强化农田固碳减排能力**

### 专栏6：长三角现代都市农业田园绿心

廊下镇地处杭州湾北岸的金山区，作为上海市历史悠久、物产丰富的农业大区，成功创建上海首个国家级现代农业产业园，也是上海市实施乡村振兴战略的先行区、长三角高质量一体化发展的桥头堡，永久基本农田保护面积约占全市总量的15%。廊下现代农业产业园严格落实耕地保护制度与永久基本农田长效保护机制，实现永久基本农田“数量、质量、生态”三位一体提升。以“田园五镇”为核心，依托上海浦南地区和平湖东部打造区域“田园绿心”，统筹协调沪、浙两地发展优势，推进长三角都市现代农业高质量发展，发展低碳绿色、生态循环农业，加快生态技术研发和应用，加强农业面源污染防治，推进郊野公园、清洁小流域等生态环境建设与生态修复工程，构建区域绿道与公园体系，形成区域生物多样性保护网络。



金山区廊下镇

## 任务十一 推进全域土地综合整治

聚焦生态文明和乡村振兴战略实施，统筹推进农用地整治、低效建设用地整治、生态保护修复等各类行动，部署开展全域土地综合整治以及山水林田湖草沙一体化保护修复等工程项目，持续优化国土空间用地布局、提高资源利用价值，推动建成永久基本农田集中连片、生态品质全面提升、乡村产业融合发展、国土空间治理有效、土地利用节约集约的具有江南田园风貌特征和超大城市特点的美丽乡村。

**大力推进全域土地综合整治，提升乡村空间品质**

**积极推进郊野公园建设，提升区域生态服务价值**

**持续推进低效建设用地和农用地整治，拓展大都市生态空间资源**

### 专栏7：青西郊野公园——基于自然解决方案的生态保护修复

青西郊野公园建设过程中高度重视郊野单元村庄规划引领作用，坚持水、林、田、湖、草、村、厂全域、全要素统筹，坚持生态优先、系统修复，针对区内湿地萎缩、水体连通性差、农业面源污染严重、用地布局散乱等突出问题，统筹开展湿地保护与自然恢复、河道综合整治、农田生态系统整治、用地结构布局调整、科普休闲人文空间塑造等工程。通过各类生态工程实施，锚固以水、林、田为基底的绿色生态空间，用地结构不断优化，郊野公园生态绿核功能凸显，促进区域生态优势转变为发展优势。



青西郊野公园

07:

生态修复示范引领，  
彰显绿色发展使命担当



## 世界级河口湿地

上海地处世界三大河口之一的长江河口，陆海交替、咸淡水交接。长江河口湿地既是上海抵御风暴潮等自然灾害的第一道生态屏障，也是长江流域乃至全国生物多样性优先保护区、全球候鸟迁徙路线所在区域，分布着大量长江流域特有的国家一级保护动物中华鲟、江豚等珍稀濒危物种，是重要的洄游鱼类、经济鱼类的种质资源保护区，承担着全球尺度的生态系统服务功能，也是受全球气候变化影响最敏感的区域。



崇明东滩湿地



九段沙湿地

## 世界级生态岛

**崇明世界级生态岛**：崇明岛位于长江入海口，是世界最大的河口冲积岛、中国第三大岛，地处全球8条候鸟迁徙路线中的“东亚-澳大利西亚”候鸟迁徙路线中段，是承载生态文明建设和长江经济带“共抓大保护、不搞大开发”指示精神的重要战略区域。推动崇明世界级生态岛建设，逐步建设成为长江生态环境大保护的示范区、国家生态文明发展的先行区。



崇明明珠湖公园



崇明东滩湿地公园

**金山三岛**：金山三岛位于杭州湾北部，是上海野生植物资源最为丰富的地区。包括大金山岛、小金山岛、浮山岛及邻近海域，大金山岛为上海市最高和最大的基岩岛，因远离大陆，受人类影响较小，基本上仍保持着原始状态，环境优良、自然植被保存良好、生物种类繁多。作为上海的本土生命地标，金山三岛海洋生态自然保护区是上海第一个自然保护区，对上海自然保护地建设与发展以及长江流域的自然保护具有十分重要的意义。



大金山岛



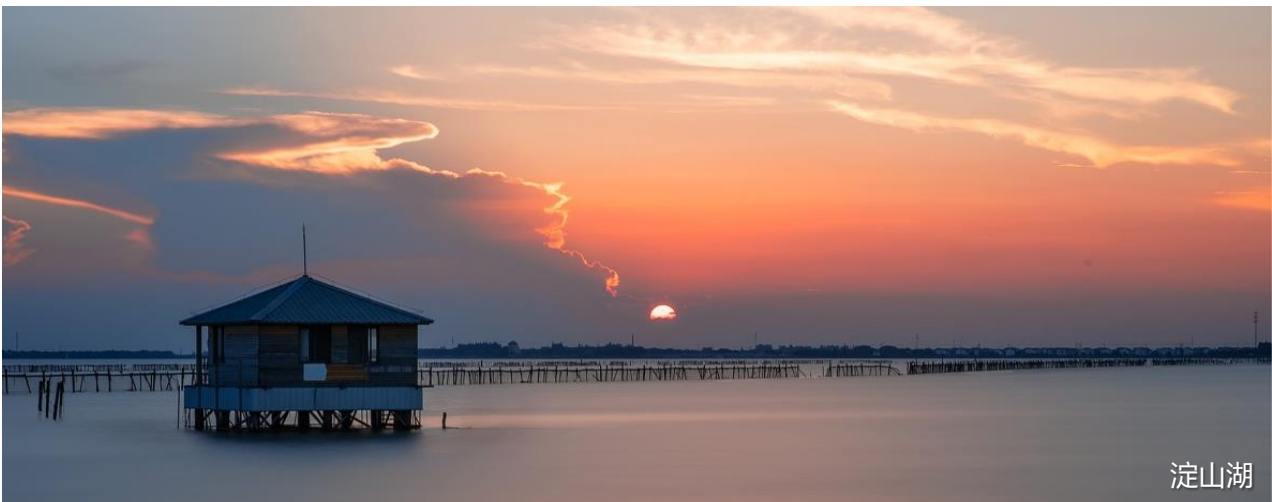
大金山岛

## 世界级湖区

**环淀山湖世界级湖区：**淀山湖是上海市最大的天然淡水湖泊、太湖流域第二大省界湖泊，以淀山湖为主的淀泖湖群地带地势低洼平坦、水网密布，孕育了典型的江南水乡风貌与文化。以打造长三角世界级人居典范的生态绿心为目标，尊重江南水乡本底特征，锚固以水为脉、林田共生、蓝绿交织的区域生态格局，以绿色发展和区域协同治理模式为引领，探索生态、文化、旅游、科创一体的独具江南韵味与水乡特色的世界级湖区。



淀山湖



淀山湖

**新城一城一湖**：作为服务长三角综合性节点城市的生态核心，凸显“一城一湖”空间独特性，以其规模、品质、功能为优势，引领新城生态宜居发展。围绕“迈向最现代的未来之城”总体目标，充分利用新城独特的生态禀赋和自然基底，夯实生态屏障、发挥生态优势。融合城市多元功能，汇聚生态、人文、科技资源，打造以湖泊为核心的标志性城市景观，发挥绿色公共活动空间汇聚作用，提升新城吸引力，促进生态价值转化。



## 世界级滨水区

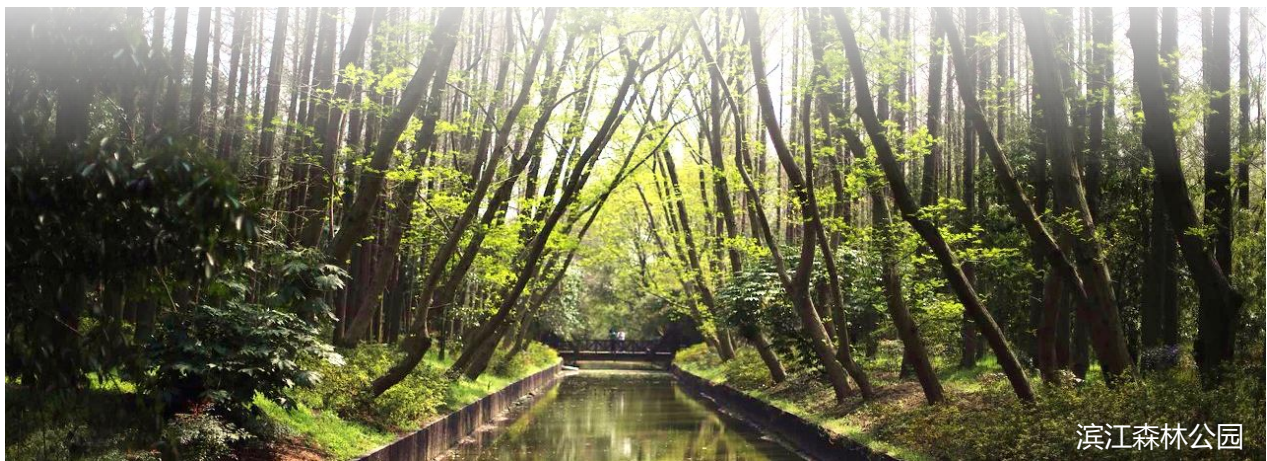
上海依水而生、因水而兴，黄浦江、苏州河作为上海的母亲河，持续影响着城市空间格局的演变进程，沿岸区域汇聚了从农业文明、工业文明到生态文明时代不同阶段的城市发展重心，已经成为城市发展的主动脉。作为上海建设国际大都市、践行人民城市重要理念的代表性空间和标志性载体，“一江一河”世界级滨水区不仅是具有宏观尺度价值的生态廊道，也是人文内涵丰富的城市公共客厅，更是强化全球城市核心功能、提升城市软实力的承载区。



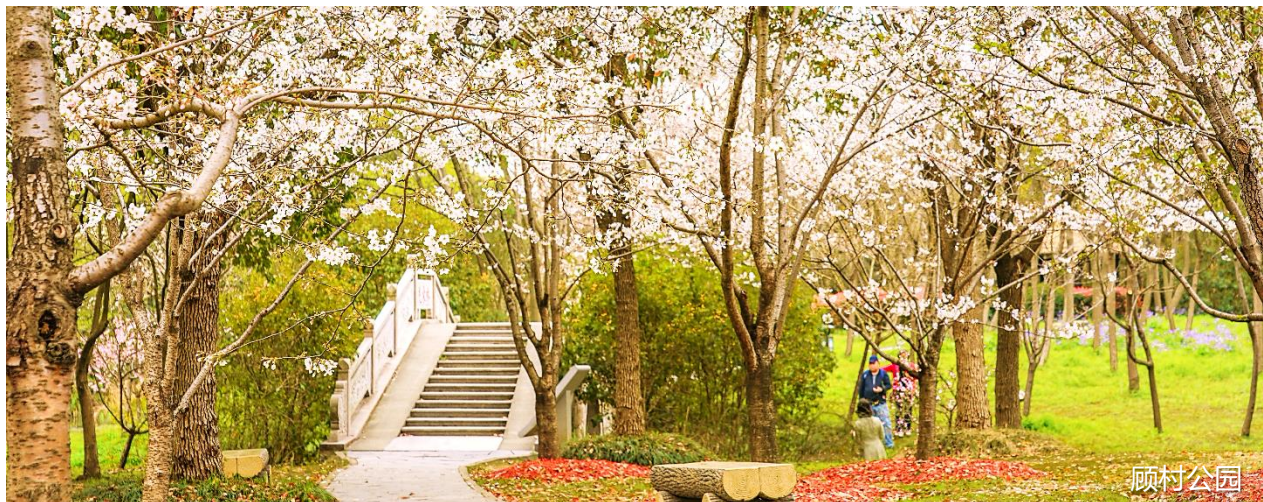
# 世界级环城生态公园带

## 主城区环城生态公园带

环城生态公园带是上海高密度人居环境下城乡结合地区探索更新路径的实践地，是以生态价值引领三生融合的示范区域。依托市域生态网络空间，构建“1+5”环城生态公园带，打造宜居、宜游、宜业大生态圈。主城区以外环绿带为纽带，连接楔形绿地和生态间隔带，实现从“环绕中心城的绿化带”到“环穿主城区的生态公园带”能级跃升，从“连起来”到“长出来”，从“绿起来”到“活起来”。



滨江森林公园



顾村公园

## 新城绿环

作为上海公园城市建设的重要组成部分，新城绿环与新城内部蓝绿空间相通、与新城外部山水格局相融，构建蓝绿交织、开放贯通的大生态格局，实现“将自然引入新城，将新城融入自然”。充分彰显生态价值效益，为市民创造更多“会呼吸、有山水、识野趣”的休憩空间，绘就自然与城市共生的生态新图景。



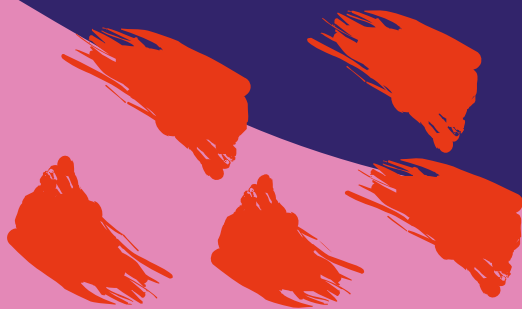
## 世界级现代生态绿色农业示范区

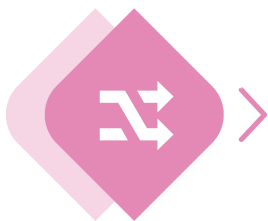
横沙东滩世界级现代生态绿色农业示范区位于横沙岛东端，是上海宝贵的战略储备和预留空间，将建设成为具有全球引领示范作用的世界级现代生态绿色农业示范区和上海优质农产品的核心供应基地。将努力形成全球农业发展的绿色有机生产高地、生态价值和谐共生高地、全球领先的智慧农业高地以及品质农业体验高地。



08 :

完善创新实施机制，  
强化保障措施有效支撑





## 落实规划传导

国土空间规划体系纵向传导  
多元部门规划衔接横向统筹  
面向行动推进有效有序实施

## 加强组织领导

加强多方联动协同管理  
建立严格目标责任机制  
构建统一评估监管机制



## 创新政策机制

健全生态修复协同机制  
加大各级财政投入力度  
鼓励社会资本共同参与  
培养国际专业团队人才

## 加强科技支撑

建立自然资源监测体系  
健全相关规范技术标准  
加强动态监测评估维护  
探索双碳战略科技创新



## 鼓励公众参与

加强科学普及素质教育  
积极引导公众参与建设  
健全社会共同监督渠道

Mountains, rivers, forests, farmlands, lakes, grasslands and deserts form a Community of Shared Life

山水林田湖草沙是生命共同体

2035  
SHANGHAI

An aerial photograph of a lush green landscape featuring a winding river and dense forests. The image is framed by a circular graphic composed of a solid teal outer ring and a dashed white inner ring. The text is positioned at the bottom center of this circular frame.

上海市国土空间生态修复专项规划 ( 2021-2035 )  
Shanghai Territorial Ecological Restoration Plan